

1. Das Jahr 1918 - Ende und Anfang?

- ① **Überprüfe** dein Wissen zu den Ereignissen des **Jahres 1918** im **Lückentext M1**.
- ② **Informiere** dich im **Spiel der Lebenswege M2** über die politischen Perspektiven der Deutschen im Jahr 1918.
- ③ **Erschließe** das **Diagramm D1** zu den möglichen Lebenswegen eines Kriegsheimkehrers 1918. **Recherchiere** im Internet nach den Begriffen **Spartakusbund, Anarchie, USPD, Freikorps** und **MSPD**. **Ergänze** diese anschließend in **D1**.
- ④ *Welchen Weg wärst Du gegangen?* **Formuliere** einen **Kommentar** auf dem **Padlet M3** und begründe deine Entscheidung.



M1: Lückentext
Ereignisse 1918
<https://t1p.de/hybg>



M2: Spiel der
Lebenswege
<https://t1p.de/ntx1>



M3: Padlet
<https://t1p.de/bh58>



D1: Mögliche Lebenswege der Deutschen nach dem Ersten Weltkrieg

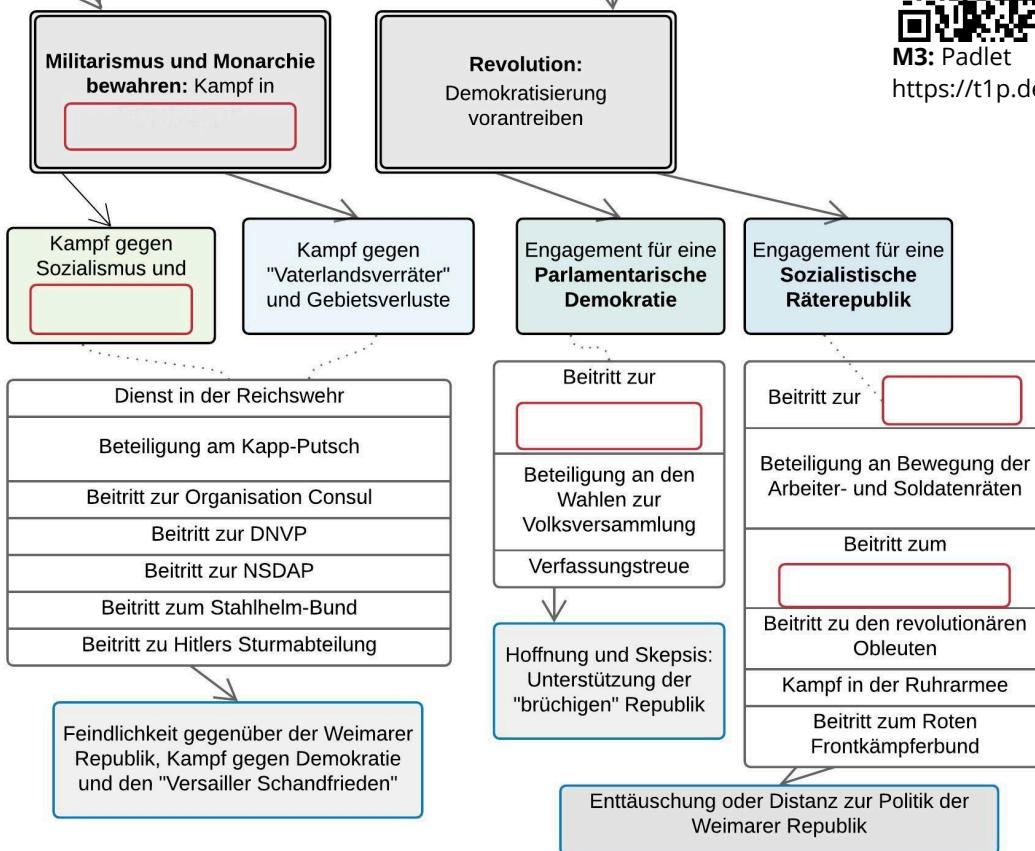


Bild: *Deutscher Soldat an der Westfront*, Wikimedia, Bundesarchiv, Bild 183-R05148 / CC-BY-SA 3.0

2. Die doppelte Ausrufung der Republik am 9. November 1918 - Zwei sozialistische Ansätze für ein *neues Deutschland*

⑤ Lies dir die Transkription der Reden von Philipp Scheidemann und Karl Liebknecht in **M4** aufmerksam durch.

⑥ **Partnerarbeit: Analysiert** jeweils eine der beiden Reden anhand der in **Tabelle T1** vorgegebenen Kriterien und **ergänzt T1**. **Vergleicht** anschließend die Ergebnisse eurer Analyse.



M4: Transkription
<https://t1p.de/jrho>

	Rede Philipp Scheidemann	Rede Karl Liebknecht
Zeit und Ort		
vertretene politische Partei		
Deutung des Niedergangs des Kaiserreichs	Sieg des Volkes durch die Bekämpfung des Militarismus	Revolution, die den Kapitalismus gebrochen hat
Position zum Kaiserreich		
politische Zielstellung für Deutschland		
Wer soll regieren?		

T1: Analyse der Reden zur Ausrufung der Republik

- ⑦ **Partnerarbeit:** **Lest** euch die Definitionen aufmerksam durch und **ordnet** die jeweilige Staatsform den beiden Reden zu.

Parlamentarische Demokratie

1



Karl Liebknecht

Sozialistische Räterepublik

2



Philipp Scheidemann



Sozialistische Räterepublik

Eine **Räterepublik** ist ein demokratisches System ohne Gewaltenteilung, bei dem die Herrschaft von der Bevölkerung über **direkt gewählte Räte** ausgeübt wird. Die Räte sind auf **mehreren Ebenen** organisiert (Wohn- und Betriebsebene, Bezirksebene, Zentralrat). Die Wahl der Räte erfolgt von unten nach oben: Die Wähler werden in Basiseinheiten (Arbeiter eines Betriebes, Bewohner eines Bezirks) eingeteilt und wählen lokale Vertreter, die an ihre Wähler gebunden sind.



Parlamentarische Demokratie

Eine **Parlamentarische Demokratie** ist ein politisches System, bei dem die Herrschaft von einem **durch das Volk gewähltes Parlament** ausgeübt wird. Das Parlament spielt bei allen wichtigen Entscheidungen, zum Beispiel bei der Gesetzgebung oder bei der Kontrolle der Regierung, eine wichtige Rolle. Neben der **Volkssouveränität** ist die **Gewaltenteilung** in Exekutive, Legislative und Judikative ein entscheidendes Merkmal.

- ⑧ **Partnerarbeit:** **Vervollständigt** den nachfolgenden Satz und **ladet** eure Lösung anschließend auf **Padlet M3 hoch**.

„Dass es am 9. November 1918 gleich zwei Mal zur Ausrufung der Republik kam, wird für die Entwicklung der Weimarer Republik bedeuten, dass .“



M3: Padlet
<https://t1p.de/bh>



Bild: *Philipp Scheidemann in der Reichskanzlei in Berlin*, Wikimedia, Bundesarchiv: Bild 175-01448, CC-BY-SA 3.0, <https://t1p.de/36kw>

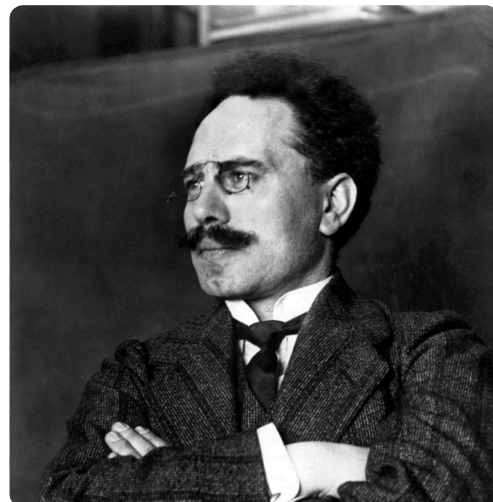


Bild: *Portrait Karl Liebknecht*, Wikimedia, Copyright G. G. Bain, Public domain, <https://t1p.de/dhqc>

3. Die Weimarer Republik - Eine Demokratie, die mit Blut besiegelt wurde?

⑨ Lies dir den **Online-Artikel M5** zum Spartakusaufstand aufmerksam durch.

⑩ Fasse den Inhalt des Artikels kurz zusammen und **notiere** dir die **Quellenangabe**.



M5: Artikel
Spartakusaufstand
<https://t1p.de/sfcm>



Korrekte Quellenangabe

Autor des Artikels (Jahr der Veröffentlichung): Titel des Artikels.
Verfügbar unter: Link [Datum der letzten Abrufung].

⑪ Verfasse einen Fake-Tweet über den Spartakusaufstand aus der Perspektive eines

- a) MSPD-Anhängers oder
- b) Spartakusbund-Anhängers.

Lade deinen Beitrag anschließend auf das **Padlet M3** hoch.



Bild: *Barrikade während des Spartakusaufstandes*,
Wikimedia, Verlag J. J. Weber in Leipzig, Public domain, <https://t1p.de/fh7w>



Tweet-Generator
<https://t1p.de/vuux>



M: Padlet
<https://t1p.de/bh58>

4. Die Weimarer Verfassung - Die *demokratischste Verfassung der Welt*?

12 Schau dir das **Video M6** zur Weimarer Verfassung aufmerksam an.

13 **Notiere** anschließend **drei wesentliche Unterschiede** der heutigen Verfassung der Bundesrepublik Deutschland im Vergleich zur Weimarer Verfassung.

1.

2.

3.



M6: Lernvideo Weimarer Verfassung
<https://t1p.de/7wyo>



M7: Quiz Weimarer Verfassung
<https://t1p.de/5wsy>

14 **Überprüfe** dein Wissen zur Weimarer Verfassung mit dem **Quiz M7**.



Zuordnungsaufgabe

Du kannst deine Lösungen am Ende der Aufgabe korrigieren.

Sichere die Übersicht mit einem Screenshot von deinem Bildschirm, nachdem du alle Textkarten richtig zugeordnet hast, damit du später auf die Übersicht zurückgreifen kannst.



*Der SPD-Politiker und Minister **Eduard David** (1863-1930) bezeichnete die Weimarer Republik nach Inkrafttreten der Verfassung als "die Demokratischste Demokratie der Welt."*

Quelle: Stenographischer Bericht der Verfassungsgebenden Deutschen Nationalversammlung, 71. Sitzung vom 31. Juli 1919, Verfügbar unter: <http://t1p.de/jaiq> (letzter Zugriff: 29.06.2020)

Bild: *Eduard David - Minister der Weimarer Republik*, Wikimedia, Bundesarchiv, Bild 183-H28785, CC-BY-SA 3.0, <https://t1p.de/22nb>

15 **Partnerarbeit digital:** **Beurteile** die Aussage Eduard Davids, indem ihr einen Kommentar verfasst. Arbeitet digital gemeinsam mit **M8. Ladet** euren Kommentar anschließend auf dem **Padlet M3 hoch**.



M8: Etherpad
<https://yopad.eu>



Etherpad

Scanne den QR-Code oder klicke auf den Link. Nun kannst du ein eigenes Pad erstellen und diesem einen Namen geben. Lade deinen Partner ein, indem du ihm den Link zu dem Pad sendest.



M3: Padlet
<https://t1p.de/bh58>

Zusatzaufgabe: Thüringen 1919 - Zwischen Revolution und Landesgründung



Thüringen feiert dieses Jahr seinen 100. Geburtstag.

Im Jahr **1920** vereinigten sich **sieben Kleinstaaten** in Mitteldeutschland zu einem Land. Das Fundament für die Landesgründung legte die Novemberrevolution 1918: Die Abdankung der Fürsten, ebnete den Weg dafür, dass sich die Kleinstaaten auf demokratischem Wege und auf freiwilliger Basis zusammenschließen konnten.

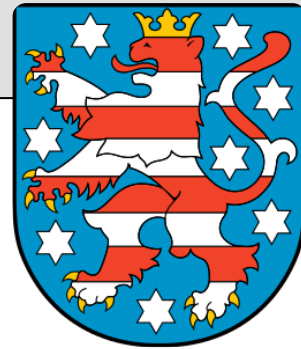


Bild: *Wappen des Freistaates Thüringen*, Wikimedia, Wappen (EPS) auf Landespräsenz (thuringen.de)/Public Domain, <https://t1p.de/amdx>

- ⑩ Informiere dich auf der **interaktiven Karte M9**, in welchem Staat dein Wohnort vor der Landesgründung 1920 gelegen hat.



M9: interaktive Karte
Thüringen vor 1920
<https://t1p.de/tmjjs>

- ⑪ Der 1. Mai ist Tag der Arbeit in Deutschland.

Erläutere, was am 1. Mai in Thüringen noch gefeiert wird. **Beziehe** dich dabei auf **mindestens zwei Ereignisse** aus **M10**.



M10: digitaler Zeitstrahl
Thüringen 1919/20
<https://t1p.de/8yf0>